



Le Parcours des Fées #8 Le Parcours des Faunes #2

deux parcours artistiques et poétiques
en Vallée de Crévoux et de Vars



Randonnée artistique

> marcher, découvrir, sentir...

Depuis la renaissance de ce parcours artistique en 2015, après 4 années d'absence, stoppé depuis 2010 par manque de financements, cet événement sur un sentier de randonnée au coeur de la vallée de Crévoux, a retrouvé une nouvelle dynamique s'appuyant sur un modèle économique qui rend les artistes et l'organisateur plus libres, plus près du public. Depuis 2015, cet événement a fait des petits dans la vallée voisine de Vars avec un nouveau sentier, Le Parcours des Faunes...

**Parcours
artistiques et poétiques
dans les Hautes-Alpes**

Vallées de Crévoux et Vars

**LE PARCOURS
DES FÉES**

Crévoux/La Chalp

juillet - août 2016

**>>> 7 éditions
10.500 visiteurs
30 œuvres
à découvrir sur le sentier**

**LE PARCOURS
DES Faunes**

Vallée de Vars

juillet - août 2016

**>>> 1ère édition 2016
4.000 visiteurs
3 œuvres
monumentales**

de l'art dans la nature

**pourquoi?
pourquoi pas!**



>>> PROPOSER UN MUSÉE
À CIEL OUVERT

Pas question de prendre
l'environnement naturel
comme un nouveau terrain
de jeu. Porter l'art dans la
nature c'est surtout l'occasion
de **Révéler notre
territoire alpin,
dans toutes ses
composantes** naturelles,
économiques, écosystémiques,
humaines, géographiques,
historiques, patrimoniales...

C'est forcer le regard,
écouter ce que le monde
rural, qui a façonné nos
paysages, ont à nous
raconter, à nous révéler >>>

L'EAU

une ressource vitale

*Clins d'oeil, humour,
fantasmagories, les
artistes s'emparent de
cette thématique et
soulever la question
d'une ressource à
protéger.*



Nuages solides

> scenocosme © 2009
Des bulles qui réagissent au soleil pour soulever la question de l'évaporation, et du cycle naturel de l'eau...



antivols pour arbres

> Hervé Peschoux © 2009
Arbres, eau, symbiose naturelle, l'artiste s'amuse à la révéler et proposant des antivols, pour garantir leur survie.



Remplir la Rivière

> Pierre Hoeszelle © 2008
Pourquoi la remplir ? n'est-elle pas déjà suffisante ? d'où puisons-nous notre eau qui coule généreusement du robinet ? toutes ces questions sont posées dans cette installation.

*L'activité agricole
a façonné nos
paysages alpins.*



Pastoralisme

une activité ancestrale



Les Rochers moutons

> MOMU © 2009

Comment évoquer le pastoralisme sans la production de laine qu'il fournit généreusement. L'artiste ici évoque cette production en habillant les rochers qui deviennent alors les gardiens des pâturages.



Les gardiens des rêves

> Marie Loiseau © 2009

Sans les bergers, point de troupeaux. Ces curieux gardiens immobiles veillent sur le troupeau... et nos âmes rêveuses

Passages

> Claudine Meyer © 2009

On peut passer à côté de ces silhouettes sans les voir, pourtant ces moutons sont bien présents depuis longtemps. On leur doit nos somptueux paysages dans nos alpages.

et l'élevage

*Il est pratiqué
jusque 3000 m à
Crévoux au col du
Parpaillon.*

*La production
laitière a inspiré
les artistes dans
cette installation
monumentale
érigée sur les
deux vallées.*



Pappus Lactés de nuit
rechargés par des batteries solaires
de jour, ces lampadaires végétaux
illuminent le sentier du prome-
neur nocturne.

Pappus Lactés
> Alice et David Bertizzolo
© 2016
Curieux pissenlits posés là à
l'image du mobilier urbain
pour éclairer nos villes. La nuit
le promeneur verra avec sur-
prise son chemin éclairé par ces
lampadaires ruraux. Flore, lait,
lumière, activité agricole, tout
est dit ici...

*Précaire, modeste,
le patrimoine
bâti existe bien
et témoigne de
l'activité des
bergers encore
bien vivante*

Le Patrimoine bâti ?



*Il témoigne
parfois d'une
vie disparue
de villages
isolés*

**Le Kraken
des montagnes**
> Thomas Voillaume
© 2015

Au cœur du Val d'Escreins (Vars) un village abandonné depuis un siècle avec seulement des ruines qui témoignent d'une vie disparue. Que s'est-il passé, incendie, volontaire ou pas ? ici l'artiste propose une explication poétique pour réactiver l'imaginaire en proposant cette immense créature qui a élu domicile dans une ancienne bâtisse, A moins qu'elle ne soit la cause de la destruction de ce village.

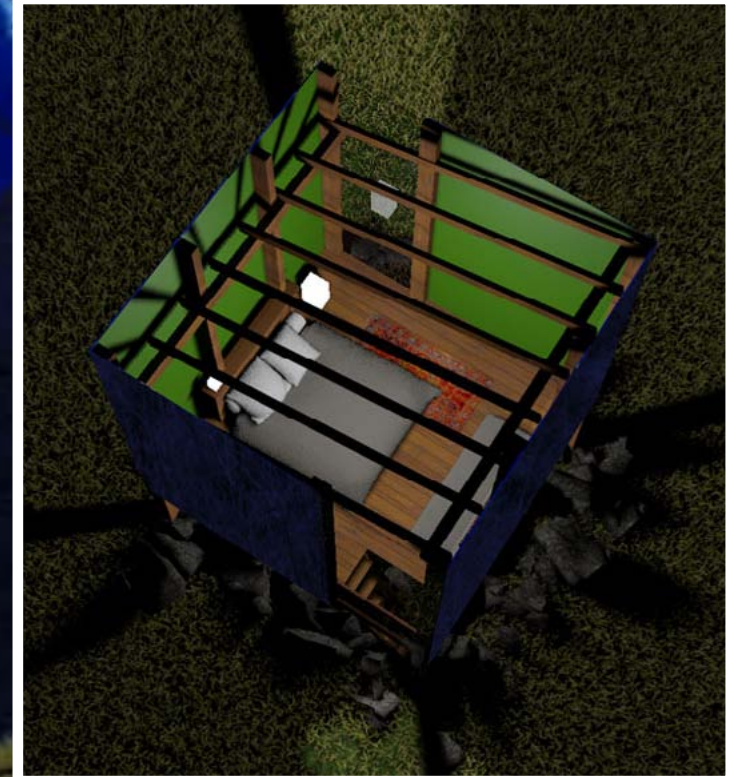


La Cabane du Berger
> Le LABo des Fées © 2015
Restaurée, sauvée par des artistes, cette cabane en ruine dans la vallée de Crévoux a été restaurée en évoquant l'activité du berger. Un toit transparent pour mieux découvrir les étoiles accueille des randonneurs qui passent une nuit féerique avec des friandises numériques que notre LABo a confectionné. Quand l'art permet l'immersion dans cet environnement en altitude...



>>> projet 2017

un patrimoine à rebâtir et à revivre



*Disparu
complètement,
il vit encore
dans quelques
mémoires
d'anciens.*



La Cabane au Cube

> Le LABo des Fées © 2017

“Au cœur d’une clairière romantique, subsiste un pierrier qui témoigne de la présence d’une ancienne bergerie. Les dimensions carrées de ces fondations nous ont donné l’idée d’élever un Cube suspendu au dessus des vestiges d’un passé.”

LE PROJET : Une cabane, mais aussi un refuge, ou un observatoire inattendu. Erigée au milieu d’une clairière, elle passe inaperçue : ses parois-miroirs reflétant la végétation alentour, lui donnent un certain pouvoir d’invisibilité. En s’y approchant, des transparences apparaissent et dévoilent un habitat intime, encore faut-il savoir comment y pénétrer. Un escalier se dérobe et on y accède en dessous par le pierrier. A l’intérieur de cette forme cubique (forme que la nature produit très rarement) c’est un observatoire sur le ciel, sur le pierrier mais sur la clairière afin de surprendre le gibier qui s’y aventure au petit matin ou au coucher du soleil.

*Randonneurs,
bergers, habitants,
et même commerçants :
tous vivent la montagne...
ou la traversent.*

vivre en montagne Bivouacs, chapelles, abris...



La Chapelle Bleue

> Arno Arts © 2016

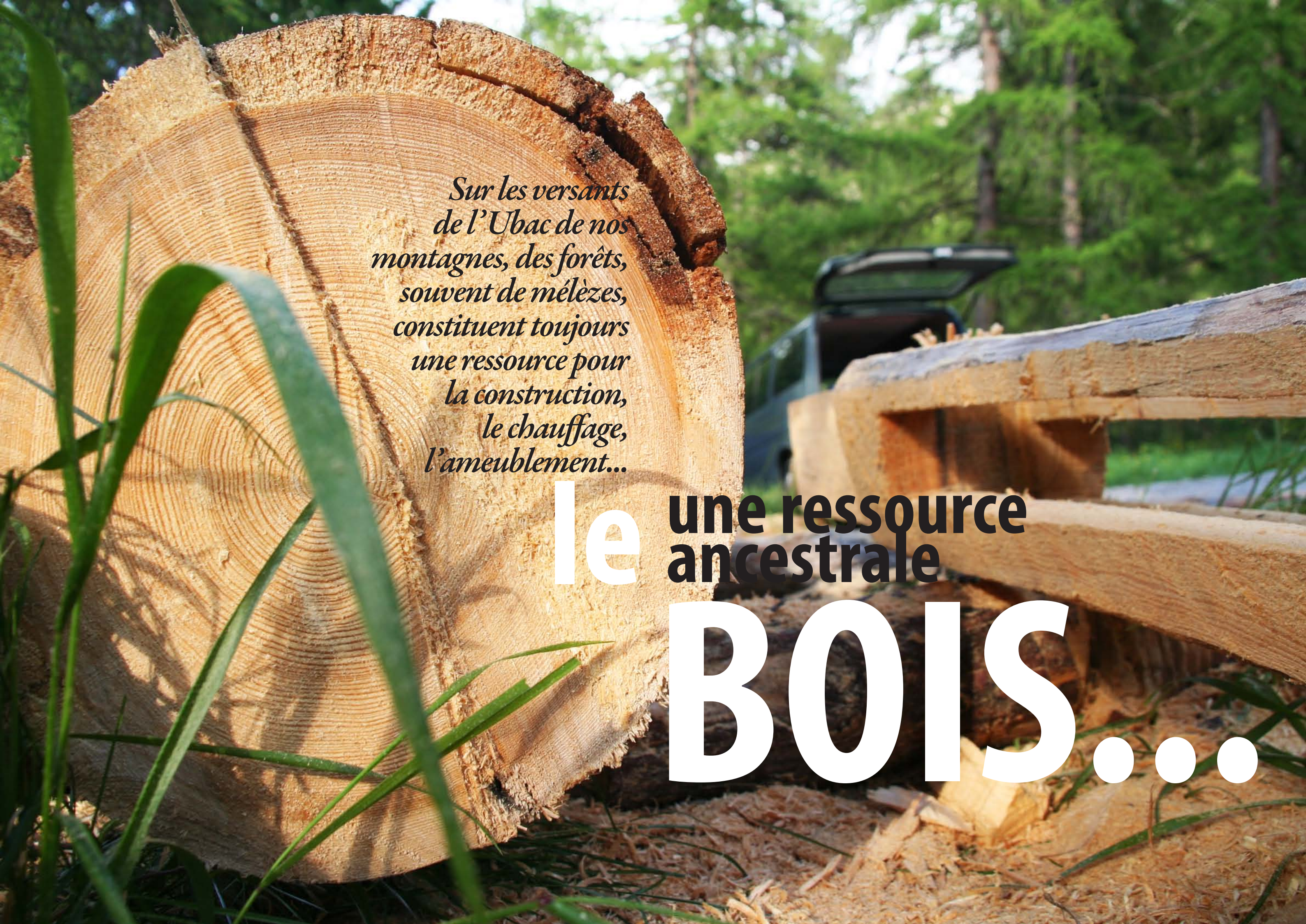
Qui randonne en montagne croise des chapelles, témoignages d'une vie croyante où on bénit les troupeaux et prie pour de bonnes récoltes. Ici, l'artiste propose une chapelle de lumière à la gloire des cairns qui guident le promeneur, évoquant également la voûte céleste de nuit où les étoiles sont également de bons repères pour ne pas s'égarer.



Bivouacs #1 - Bivouacs #2

> Olivier de Sepibus © 2009

Des bivouacs édifiés de part et d'autre du Parpaillon pour évoquer les passages entre la vallée de l'Ubaye et la Vallée de Crévoux où paysans et commerçants empruntaient pour échanger leurs productions. Des bivouacs devaient forcément s'organiser pour une halte nocturne.



*Sur les versants
de l'Ubac de nos
montagnes, des forêts,
souvent de mélèzes,
constituent toujours
une ressource pour
la construction,
le chauffage,
l'ameublement...*

le une ressource
ancestrale

BOIS...



L'enlaçoir

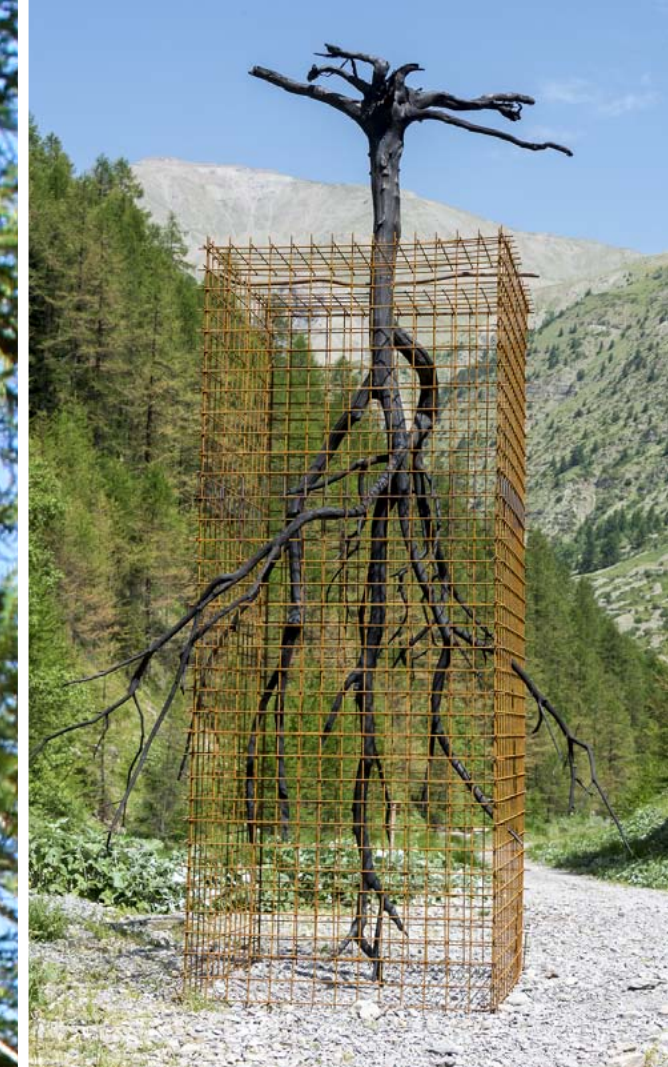
> Stéphanie Cailleau
© 2008

Une invitation poétique à communiquer d'une manière intime avec un arbre en l'enlaçant.

Troupeaux de chaises

> Ariane Patout
> René Müller © 2016

Exploitation forestière, gestion des forêts, transformation de la ressource bois, tout est convoqué ici. Si ce troupeau de chaises semble se passer d'un berger, ces chaises hautes nous dominent majestueusement pour mieux nous interroger sur cette ressource ancestrale que représente la forêt. Ces objets inertes d'usage quotidien acquièrent ici une certaine âme.



Le Prisonnier

> Serge Coiffard © 2016

Entre ubac et adret, un arbre calciné emprisonné, figé, immobile. Jusqu'où l'homme ira dans la domination de la nature ? L'évoquer dans un lieu où la gestion des forêts est surveillée de près renforce le questionnement de notre rapport à la nature.

*Dans nos vallées,
en alpage comme en
sous-bois, règne une
diversité écologique
riche et variée.*

Faune & Flore



miniatures

> Julien Vantal © 2009
Changer de proportions pour mieux comprendre notre monde; transcender pour mieux vivre notre réalité. Grossir sans l'aide d'une loupe pour mieux révéler l'infiniment petit. Telle est la démarche artistique qui nous invite à observer ce qui nous paraît invisible et qui participe pourtant à l'équilibre de tout écosystème. Et nous renvoyer à notre propre existence dans celui-ci.



Chassez le naturel, il revient au galop

> Julien Vantal © 2009
Traité ici avec humour, Julien Vantal s'amuse à gommer la frontière entre Faune et Flore. Cette fresque humoristique nous rappelle toutefois qu'au départ tout est vivant, y compris les matières inertes.

L'envol du Tétra

> Sébastien Preschoux
© 2010

Un savant tissage de laine capte la lumière pour révéler une architecture improbable. Surpris par cet éclat le promeneur est invité à découvrir l'existence de cet oiseau de lumière qu'est le Tétra Lyre, une espèce protégée qui trouve encore refuge dans nos montagnes.

*Notre territoire alpin
est traversé d'histoires,
de légendes et de
croyances multiples.
Terreau propice pour
les revisiter et
les mettre en lumière*

Légendes & croyances

Mano à Mano

> Pedro Marzorati

© 2016

Une main qui surgit d'une ruine. L'a-t-elle démolie, bâtie ? Au delà de cette question sur sa place incongrue, elle évoque également une vieille légende qui dit que la main de dieu aurait gifler les habitants du Val d'Escreins qui avaient préféré chasser un dimanche aux sommets de leur montagne plutôt que de se rendre à la messe.



Le Rond des Sorcières

> Arnaud de la Sablière © 2008

Quel territoire n'aurait pas hébergé des sorcières ? Les Hautes-Alpes n'ont pas échappé à la règle. La preuve ici avec le rond des sorcières où président d'étranges conciliabules.



Le roti et le dessert

> Magali Vaillant © 2008

Un cerf avec des cerises qui ont fleuri sur ses cornes. Histoire de chasse célèbre dans laquelle le Baron de Münchhausen tua un cerf majestueux qu'il avait tiré l'année précédente avec des noyaux de cerises, fautes de balles. Il dira qu'il eut gagné en même temps le rôti et le dessert.



> Travail photographique de Maïa Roger qui met en scène sur pellicule les histoires que les habitants de Crévoux lui ont contées.

byPM

Histoire de territoires

*Nous sommes
tous pétris
de l'histoire
qui reste dans
la mémoire
collective*



Rayures rondes

> Aili Vahtrapuu © 2008

C'est une artiste slovène qui nous rappelle notre histoire sur l'adoption en France des rayures à partir de Louis XIV à partir de la production en Slovénie qui commerçait avec les Hautes-Alpes.



Pochoirs

> Didier Duyats © 2008

L'artiste fait renaître ici une histoire encore bien présente dans les mémoires des crévolins : le temps où des espagnols ont trouvé refuge dans nos montagnes pour fuir le régime franquiste.



Surprise de taille

> Corène Caubel & Antoine Talon © 2015

Réplique à l'identique d'une cabane d'ouvriers qui ont construit le Tunnel du Parpaillon, les artistes ont imaginé l'œuvre du temps qui aurait fait pousser un rocher dans l'habitable qui désormais l'abrite, le protège. Au delà de la surprise, cette cabane fait rejaillir dans les mémoires des temps pas si lointains.

Mémoires d'hommes

*L'oralité a depuis
des siècles transmis la
mémoire des hommes.*

*Il a été souvent
l'occasion pour les
artistes de récolter ces
bribes de mémoires
qui nous content tout
un territoire alpin*

expo photos
> Maïa Roger © 2008
Toujours en recherche d'histoires et de
personnages incontournables, Maïa a
immortalisé Marcel, ce berger connu
de tous dans l'embrunais et qui nous a
conté sa longue vie de berger.

28



à découvrir

> Caroline Pandelé
© 2009

Installation sonore et
photographique dans une
vieille cabane de berger.
Des portraits d'hommes
de la vallée sans visages et
des témoignages audios
remplissent l'espace intime
de cette cabane sombre
pour mieux faire résonner
la mémoire des hommes.

lecture de paysages...

Il faut apprendre à voir, comme il faut apprendre à marcher

Forcer le regard



+ ou - 6 mois
> Erik Lorré © 2010
6 boîtes noires, orientées vers le paysage, dans lesquelles on pénètre pour découvrir ce même paysage en hiver. Une projection dans le temps à + ou - 6 mois.



Landscape Constellations

> Erwan Sito © 2016
S'isoler pour mieux lire le paysage qui nous entoure. C'est ce que propose cette installation qui nous invite à pénétrer dans la chambre noire des premiers appareils photos (Camera obscura) pour voir se révéler le paysage sur des écrans.



miroirs, miroirs...

> Carole Jung © 2008
Une porte qui ouvre sur un autre paysage, celui qui l'entoure mais fragmenté. En temps réel on s'amuse dans cet abîme où on ne sait plus ce qui est devant ou derrière, une installation qui force le regard, qui déstructure le paysage pour mieux le recomposer mentalement.

l'érosion mesure du temps histoire d'une planète

*C'est principalement
en montagne qu'on
mesure l'âge de
notre planète*

Le sablier du géant

> nicolas winz © 2007

L'érosion est une histoire de temps, lent et inexorable qui se déroule sous nos yeux sans réellement se voir. C'est un mouvement invisible. Ici l'artiste tente de le révéler en créant un sablier dans cet immense théâtre de l'érosion perpétuelle.



Sabliers

> Hervé Peschoux © 2009

5 sabliers posées au creux d'une vallée semblent mesurer le temps. Faits de tentes de campeurs, ces édifices semblent bien dérisoires face aux millions d'années qui les dominent. On mesure bien ici l'échelle dérisoire de l'homme sur notre planète.



*Air pur des
montagnes,
mythe ou réalité ?
de toute évidence c'est
une ressource vitale.
si invisible, qu'il est
parfois pas inutile
de révéler*

L'Orgue des Fées
> Bruno Tondellier
> Didier Ferment
> Patrick Mouchague
© 2009
Des orgues éoliens mettent en
musique les variations du vent,
comme une partition aléatoire
qui varie dans la journée au gré
des thermiques.

Elément invisible

L'AIR



L'Horizon jusqu'au bout
> Sandra Edde © 2008
Les manches à air de Sandra à
flancs de montagne mettent en
évidence les thermiques fluc-
tuantes en fonction des heures
de la journée. Elles rendent
visibles par leur balai incessant
ce qui nous échappe souvent.



Rêve d'Hom

> Bernard Celce

> nicolas winz © 2007

le plus vieux rêve de l'homme, celui de voler, mis en scène ici par 2 artistes qui proposent de rêver en prenant de la hauteur dans ces paysages grandioses.



Sortilèges

> Claudine Meyer © 2007

des visages pétrifiés dans la roche comme par un sortilège. Ils semblent pourtant bien réels et ajoutent une touche magique dans ce paysage de pierrier.



l'Abri

> Suzann Ruoff

© 2015

Comme pour compléter un tableau inachevé, Suzann apporte une dernière touche dans ce paysage verdoyant. romantisme et poésie se croisent ici dans ce sous-bois qui semble «habité».

Féeries & sortilèges Quand la POESIE s'invite

Comment ne pas admirer nos vallées sans penser au courant du paysage romantique apparu dans la peinture du 18^e et 19^e siècle.

*Même
dans nos
montagnes
nous
constatons plus
de tempêtes,
plus de pluies,
plus de crues,
plus de
canicules...*

**Alerter,
responsabiliser**

**dérèglement
climatique**



La Maison qui pleure

> Pedro Marzorati

© 2007

Sans catastrophismes
l'artiste réitère sa position
de lanceur d'alerte par la
poésie. Ici une maison
qui pleure rafraîchit le
promeneur tout en le
questionnant sur le dérè-
glement climatique qui
s'opère lentement.

WIND

> Pedro Marzorati © 2009

Le vent aurait soufflé ces habi-
tats pour les emporter dans la
forêt. Loin d'être réel, l'artiste ne
fait juste que pointer ce phé-
nomène qui risque de devenir
notre prochain quotidien.

Chargés de traditions, nos territoires restent néanmoins connectés au monde en adoptant leurs mutations technologiques

traditions et modernité territoires connectés

iApps pour smartphone
> Le LABo des Fées
© 2015 © 2016
les nouvelles technologies s'invitent sur le Parcours des Fées. En superposition de l'exposition tangible nous avons proposé une Expo invisible, un parcours ludique à faire à l'aide de son smartphone pour débusquer des oeuvres qui ont été in-situ lors des précédentes éditions.





Le Parcours des Fées #7 > Parcours artistique et poétique dans les Hautes-Alpes

Vallée de Crévoux // Chemin de randonnée 1800-2000m



Le Parcours des Fées en Vallée de Crévoux/La Chalp

Fées d'hiver invite des artistes pour construire un parcours artistique sur un sentier de randonnée durant une résidence de création au mois de juin. Ces gestes artistiques et poétiques sont autant d'occasions de rendre visible l'invisible et nous invitent à porter un autre regard sur un paysage pourtant familier.

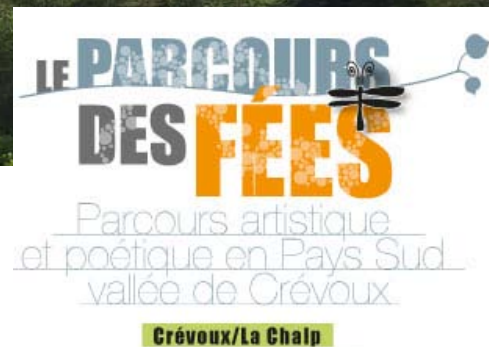
Le Parcours des Fées en 2017

Ce parcours artistique après une pause forcée de 4 années renaît de ses cendres depuis 2015. Nous avons repensé et expérimenté depuis 2015 avec succès un modèle économique qui convoque le mécénat local et les visiteurs à participer à son financement. Une modeste participation, proposée à l'entrée du parcours, a permis d'autofinancer nos deux dernières éditions. Cette 8ème édition en 2017 propose aux institutions de soutenir un projet ambitieux pour notre territoire afin de monter en puissance et de proposer des œuvres plus ambitieuses.

Cette action, à dimension pédagogique, contribue à atteindre notre objectif qui consiste à porter l'Art contemporain vers le public (14.000 visiteurs chaque été) en le surprenant dans des lieux inhabituels. Elle révèle les richesses humaines, naturelles et culturelles de l'environnement immédiat en associant la population locale et le monde rural à l'élaboration de ce projet.

> Ouverture du 04 juillet au 31 août

> Entrées 2 € - enfant (-12ans) 1 €



Cet été 2017, Fées d'hiver propose trois rendez-vous :

1 - Le Parcours des Fées

créé par des artistes retenus sur appel à projets pratiquant une discipline particulière (sculptures, photos, Land Art, installations...). Nous accueillons ces artistes en résidence le mois de juin chez Fées d'hiver. Les artistes développent leur projet maître durant ce temps et proposent d'autres interventions annexes inspirées des lieux sur place.

2 - Le Parcours des Faunes

Un second parcours dans la vallée de Vars, le Val d'Escreins, vallée voisine à celle de Crévoux verra sa seconde édition qui complètera les 3 œuvres monumentales érigées en 2016.

3 - Les Féeries Nocturnes // Vallée de Crévoux un parcours nocturne d'arts numériques en marge du Parcours des Fées.

Temps forts de ce parcours où arts numériques et nature se conjuguent sous les étoiles dans un moment festif de rencontres car l'art est avant tout une histoire de liens entre les hommes. Installations multimédias et performance seront au rendez-vous avec une forte implication du LABo des Fées qui portera son effort sur la création de ces nocturnes.

Les conditions en bref de l'appel à candidatures du Parcours des Fées

1 - L'appel à candidatures s'adresse aux artistes professionnels possédant un numéro SIRET (entreprise, association, adhérent Maison des Artistes ou AGESEA..) pouvant facturer des honoraires ou des droits d'auteurs.

2 - L'artiste est invité à créer une à deux œuvres in-situ et mises en scène sur le parcours.

3 - Les artistes sont accueillis en résidence (hébergement gratuit) du 17 juin au 1er juillet 2017. L'artiste s'engage à travailler durant ce temps



minimum de résidence.

L'artiste est présent le jour du vernissage le 02 juillet

4 - **Bourse du projet : il devient nécessaire de porter cette année la bourse de création à 3000 €/projet** contre 1.500 euros les années précédentes qui se révèle insuffisante pour couvrir l'ensemble des frais (matériaux, déplacements, ...) et assurer des honoraires artistiques décents.

5 - Les artistes en résidence prennent en charge leur nourriture et leurs déplacements.

6 - Les œuvres devront rester in-situ de juillet à août. Elles restent la propriété de l'artiste.

7 - Pas de thème imposé, toutefois les propositions artistiques qui traitent de l'habitat éphémère sont les bienvenues.
Habiter une oeuvre une nuit est une proposition à faire autour de la cabane du berger.

8 - les dossiers doivent nous parvenir en version électronique par mail avant le 15 février 2017



Un mécénat engagé et de proximité

Nous nous sommes interrogés sur comment nous pourrions créer un mécénat engagé, proche de l'événement, de l'œuvre, de l'artiste. Cette question est d'autant plus cruciale que le département des Hautes-Alpes ne compte pas de grandes entreprises, d'industries...

En 2015 et 2016, nous avons éprouvé avec succès un mécénat qui parainne un artiste et son oeuvre dans le Parcours. Il peut être financier, en apport de matériaux, ou en accompagnement logistique. Le mécène se voit donc en lien direct avec le projet artistique, avec une visibilité en prise avec une réalité tangible.

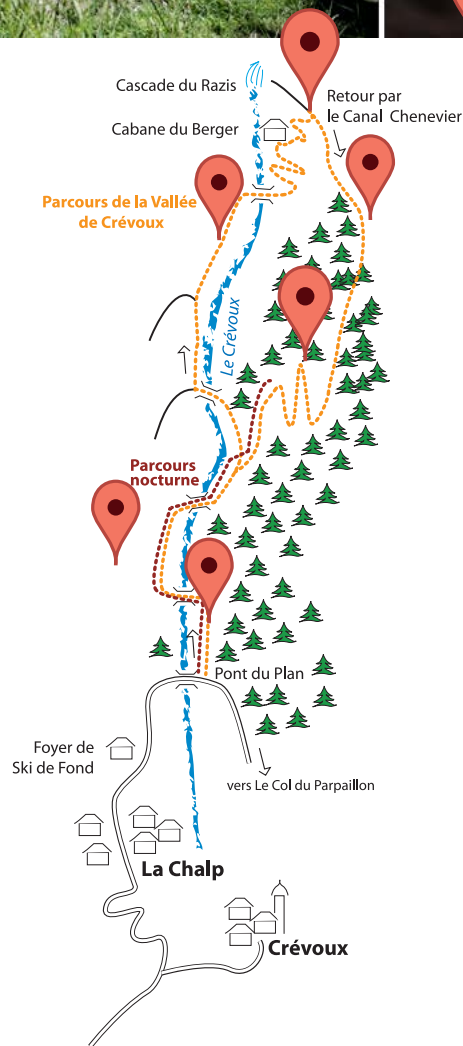
Nous faisons en sorte que chaque projet soit soutenu par un Mécène qui devient un parrain. L'artiste le rencontre, lui explique son projet, ses besoins pour le réaliser. Le Mécène s'engage alors dans un soutien défini au préalable. L'œuvre est signée de l'artiste et mentionne le Mécène. Ce dernier peut alors communiquer en interne comme en externe sur l'œuvre qu'il paraine. L'organisateur s'engage à lui fournir alors des photos et vidéos au format professionnel pour la communication du Mécène. Réciproquement l'organisateur communique sur l'œuvre et son parrain.

Tout sera dans la finesse du lien que nous pourrons tisser entre le mécène et l'oeuvre. C'est ici que réside un montage financier original et intelligent pour donner vie à ce 8ème Parcours des Fées.

Exemples :

Un artiste qui travail sur le thème de l'eau peut intéresser une entreprise d'embouteillage, une société de distribution d'eau, une société d'assainissement...

Le projet autour de la Cabane du Berger en 2015 a réuni 4 mécènes : un architecte, une scierie, un menuisier, une ressourcerie.



Territoires connectés L'EXPO invisible

Lorsque les nouvelles technologies s'invitent

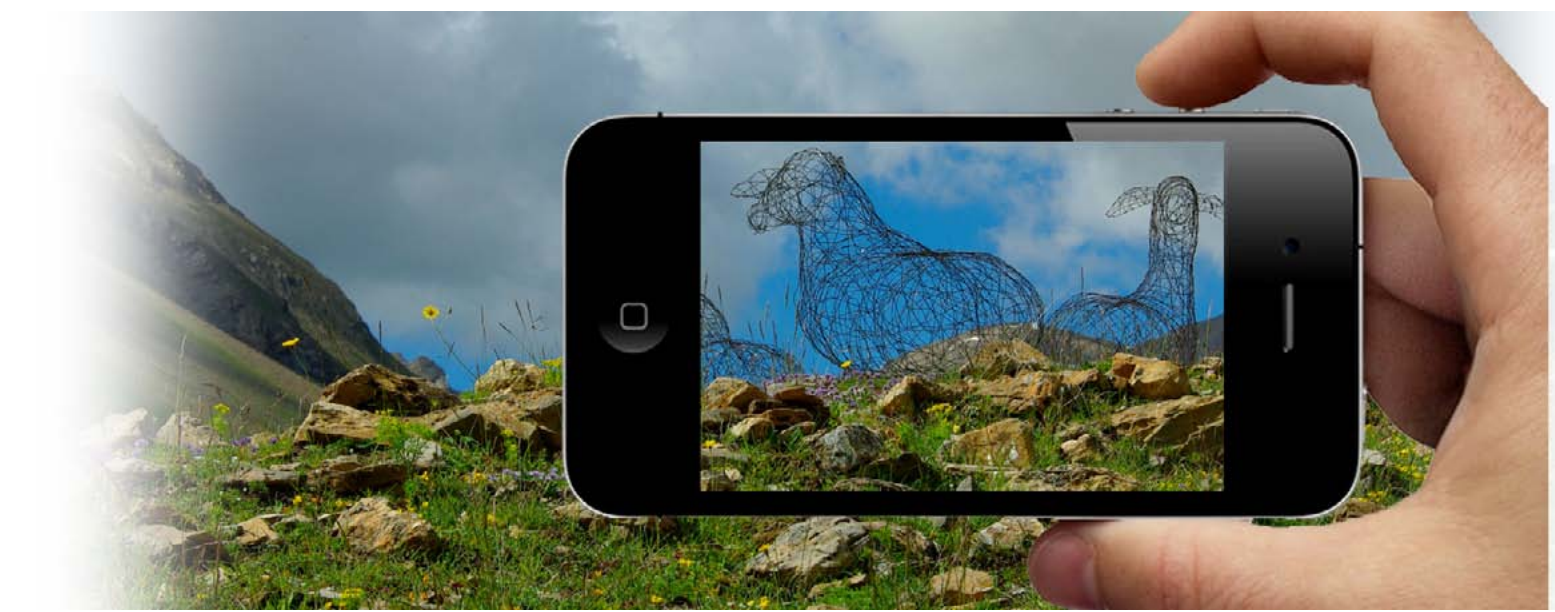
En superposition de l'exposition tangible nous avons depuis 2015 proposé une Expo invisible, un parcours ludique à faire à l'aide de son smartphone pour débusquer des oeuvres qui ont été in-situ lors des précédentes éditions.

Géolocalisées à l'endroit où elles existaient, les oeuvres apparaissent en utilisant son smartphone à l'endroit des marqueurs disposés tout au long du Parcours. En effectuant une recherche panoramique, les oeuvres apparaissent à l'écran à l'endroit exact et s'incrusteront comme par magie dans le paysage.

Mise en oeuvre d'un projet de réalité augmentée :

Notre LABo des Fées, centre de création en Arts numériques développera une autre proposition. C'est l'occasion d'assouvir des envies de réalisations impossibles à mettre en oeuvre :

- il s'agira de créer des oeuvres en 3D et de les implanter au sein du paysage. Ce sera l'occasion de découvrir des oeuvres monumentales impossibles à réaliser à l'échelle de la réalité, sans dommages environnementaux. Elles permettront toutefois de forcer le regard et d'apporter une certaine féerie en invitant les visiteurs à prolonger mentalement les oeuvres pour les rendre mentalement réelles.



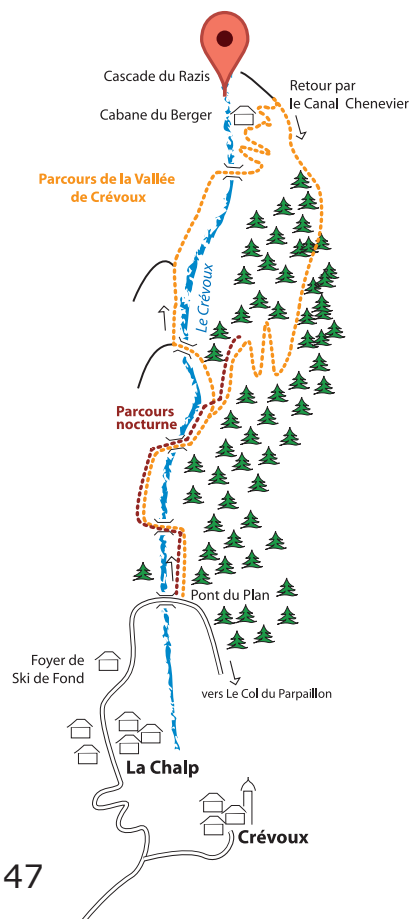


Dormir dans une œuvre la Cabane du Berger du 01 juin au 30 septembre 2017

<http://parcours-des-fees.fr/cabaneBerger.htm>

Nous reconduirons cette expérience de l'année précédente qui a enregistré 98 nuitées, soit 201 personnes qui ont vécu cette expérience nocturne. En complément à la proposition artistique de l'artiste Frédéric Ollereau (création 2015), le LABo des Fées de notre centre d'arts numériques, confectionnera des nouvelles petites friandises numériques à déguster en dessert pour une nuit féerique : installation sonore, exposition d'œuvres, interventions vidéos.

Cette cabane a été restaurée à l'intérieur pour un confort anachronique, digne d'une chambre d'hôte de charme, afin de proposer d'habiter une œuvre pour une nuit confortable et inoubliable : L'extérieur et l'intérieur de cette cabane ont été complètement revisités, un espace aménagé d'un lit double, la toiture complètement transparente s'ouvre sur ce décor incroyable qui se révèle féerique sous les étoiles.



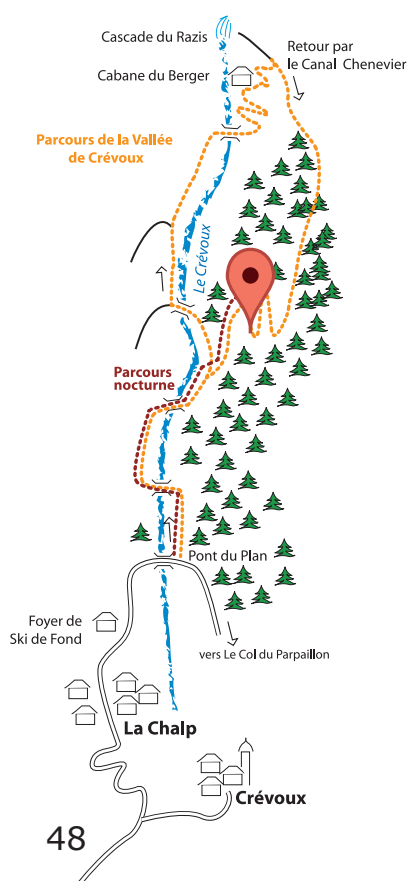


Dormir dans une œuvre la Cabane au Cube Projet 2017

<http://parcours-des-fees.fr/cabaneBerger.htm>

«Au cœur d'une clairière romantique, subsiste un pierrier qui témoigne de la présence d'une ancienne bergerie. Les dimensions carrées de ces fondations nous ont donné l'idée d'élever un Cube suspendu au dessus des vestiges d'un passé.»

LE PROJET : Une cabane, mais aussi un refuge, ou un observatoire inattendu. Erigée au milieu d'une clairière, elle passe inaperçue : ses parois-miroirs reflétant la végétation alentour, lui donnent un certain pouvoir d'invisibilité. En s'y approchant, des transparences apparaissent et dévoilent un habitat intime, encore faut-il savoir comment y pénétrer. Un escalier se dérobe et on y accède en dessous par le pierrier. A l'intérieur de cette forme cubique (forme que la nature produit très rarement) c'est un observatoire sur le ciel, sur le pierrier mais sur la clairière afin de surprendre le gibier qui s'y aventure au petit matin ou au coucher du soleil. Comme pour la Cabane du Berger, nous offrons des friandises numériques, de quoi être surpris toute la nuit.





Un point accueil pour une médiation

L'effort particulier, qui se démarque des autres éditions du Parcours des Fées, se joue sur la mise en place et l'animation d'un point accueil au départ du Parcours qui a pour mission, bien au delà de la billetterie, la médiation des oeuvres présentées sur le Parcours.

Des bénévoles de l'association se succéderont sur place durant tout l'été pour animer ce point d'accueil qui sera matérialisé autour de la Yourte de Fées d'hiver qui accueillera une documentation riche : books des artistes présents sur cette 8eme édition, catalogues des éditions précédentes.

Cet accueil permettra d'expliquer la mise en oeuvre et l'utilisation de l'application disponible pour smartphones pour l'EXPO



Catalogues

deux éditions publiées
seront consultables et en
vente au point accueil.



Site internet

parcours-des-fées.fr
un site communiquant
sur l'accès, le parcours,
les nocturnes favorisera
la visibilité et la média-
tion